

## Obyvatelstvo

### Struktura obyvatelstva podle biologických a ekonomických znaků

1) Pracujte s odkazem: [http://www.geohive.com/earth/pop\\_gender.aspx](http://www.geohive.com/earth/pop_gender.aspx)

Zjistěte, jaká je obvyklá struktura obyvatel podle pohlaví. Uveďte příklady států, ve kterých převažuje počet mužů a ve kterých počet žen. Jak se tyto skupiny států liší?

Vyhledejte údaje pro Afghánistán, Indii, Itálii a Českou republiku, sestavte tabulku s počtem mužů a žen (v milionech), uveďte index podle pohlaví, tabulku okomentujte.

2) Pracujte s odkazy:

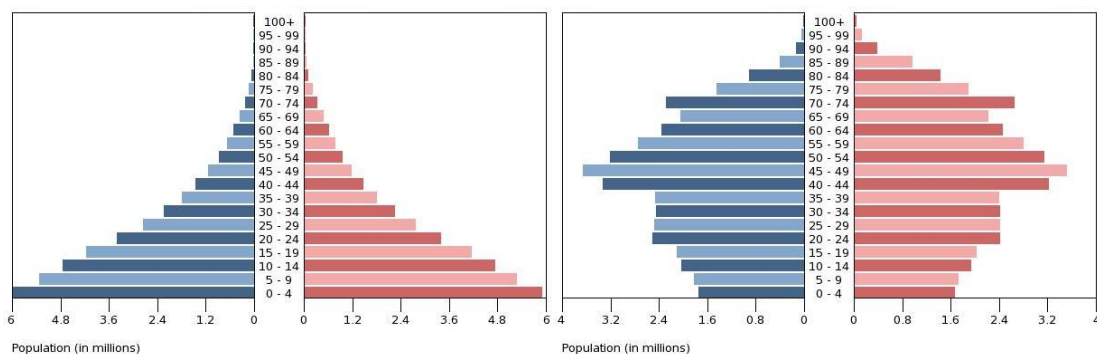
Podíl dětí a mládeže: <http://world.bymap.org/YoungPopulation.html>

Podíl obyvatel v poproduktivním věku: <http://world.bymap.org/OlderPopulation.html>

Celková plodnost: <http://world.bymap.org/FertilityRates.html>

Jmenujte státy, ve kterých je vysoký podíl dětí a mládeže, ve kterých je vysoký podíl starého obyvatelstva, ve kterých je vysoká či nízká celková plodnost.

Na základě uvedených map určete, ke kterým státům mohou patřit následující věkové pyramidy:



Zdroj: <http://www.census.gov/population/international/data/idb/informationGateway.php>

## Obyvatelstvo

Struktura obyvatelstva podle biologických a ekonomických znaků

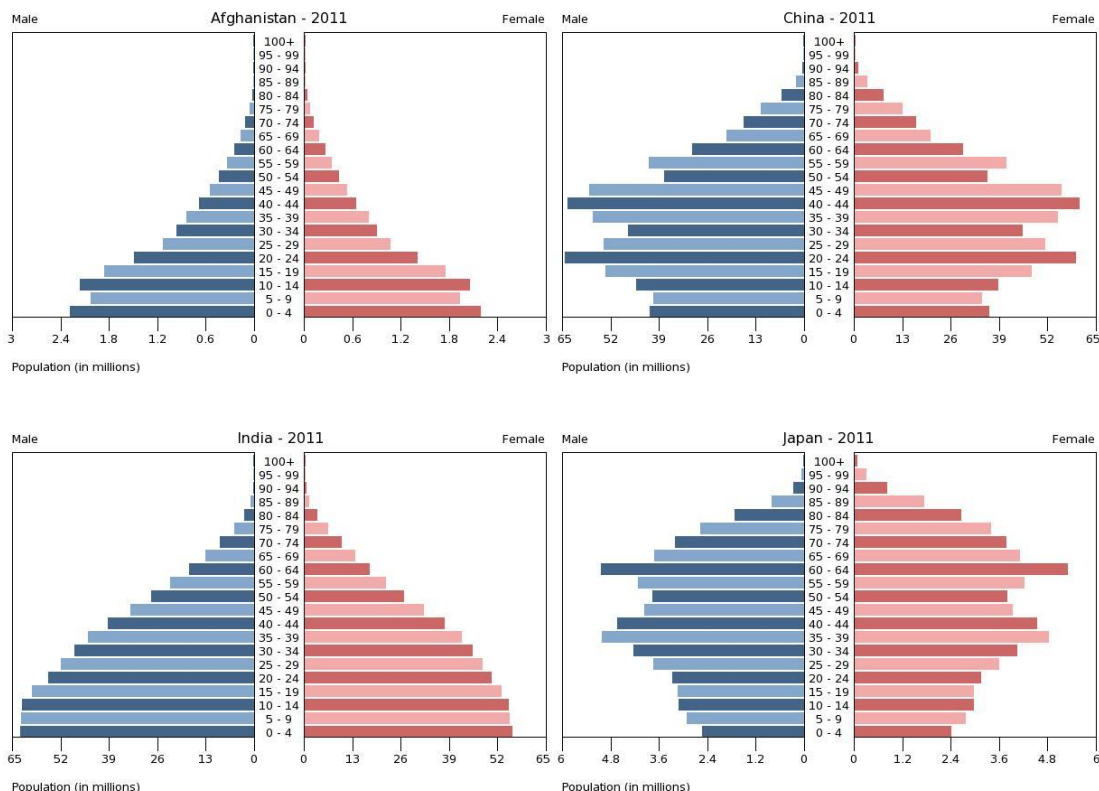
3) Pracujte s odkazem: <http://www.census.gov/ipc/www/idb/informationGateway.php>

Porovnejte věkové pyramidy států Afghánistán, Čína, Indie, Japonsko.

Jak se od sebe tyto pyramidy odlišují? Které z nich označíme jako progresivní, stacionární nebo regresivní?

Jak se liší struktura obyvatelstva podle věku v těchto státech? Jaký bude následný vývoj populace těchto států?

Jak souvisí typy věkových pyramid s vyspělostí států?



4) Na uvedeném odkaze najděte v tabulce údaje o celkové plodnosti (total fertility rate) a запиšte je. Jak se tyto údaje promítnou do věkové pyramidy?

## Obyvatelstvo

Struktura obyvatelstva podle biologických a ekonomických znaků

Výsledky:

1) Tabulka:

stát	muži	ženy	
Afghánistán	14,6	13,9	107
Indie	618,9	579,1	107
Itálie	29,1	30,7	95
Česká republika	5,1	5,3	96

2) Věkové pyramidy patří státům Kongo a Německo

4) Úhrnná plodnost pro rok 2011:

Afghánistán 5,4

Čína 1,5

Indie 2,6

Japonsko 1,2

Zdroj:

International Data Base. *U.S. Census Bureau* [online]. 2011 [cit. 2011-05-02].

Dostupné z: <http://www.census.gov/population/international/data/idb/informationGateway.php>

## Obyvatelstvo

Struktura obyvatelstva podle biologických a ekonomických znaků

5) Pracujte s údaji uvedenými na stránkách Českého statistického úřadu, odkaz obyvatelstvo: <http://www.czso.cz/csu/2010edicniplan.nsf/p/1409-10>

V tabulce vyhledejte tyto údaje pro rok 2009:

Počet obyvatel

Počet obyvatel v předproduktivním a poproduktivním věku celkově a podle pohlaví

Pomocí těchto údajů vypočítejte:

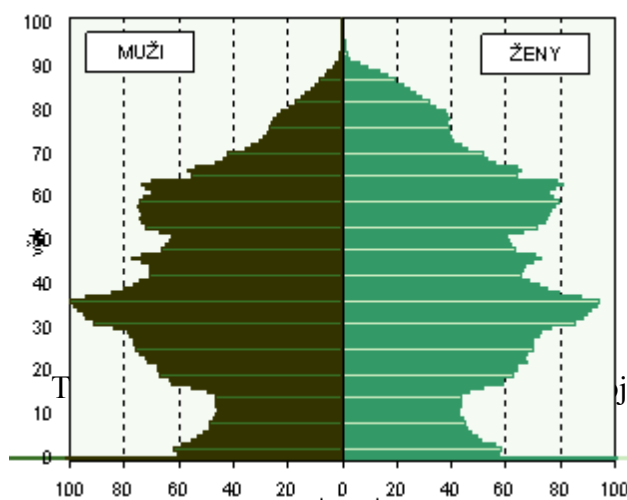
Procento obyvatel v předproduktivním a poproduktivním věku

Liší se počet obyvatel v jednotlivých věkových kategoriích podle pohlaví?

OBYVATELSTVO				
	2006	2007	2008	2009
Složení obyvatelstva podle věkových skupin k 31. 12. (tis. osob)				
<b>Celkem</b>	10 287	10 381	10 468	10 507
do 14 let	1 479	1 477	1 480	1 494
15–64 let	7 325	7 391	7 432	7 414
65 a více let	1 483	1 513	1 556	1 599
<b>Muži</b>	5 026	5 083	5 137	5 157
do 14 let	760	758	760	767
15–64 let	3 683	3 726	3 757	3 750
65 a více let	583	599	620	641
<b>Ženy</b>	5 261	5 298	5 331	5 350
do 14 let	719	719	720	727
15–64 let	3 642	3 665	3 675	3 664
65 a více let	900	914	936	958

### VĚKOVÉ SLOŽENÍ OBYVATELSTVA

k 31. 12. 2009





evropský  
sociální  
fond v ČR



EVROPSKÁ UNIE



MINISTERSTVO ŠKOLSTVÍ,  
MLÁDEŽE A TĚLOVÝCHOVY



OP Vzdělávání  
pro konkurenceschopnost



INVESTICE DO ROZVOJE VZDĚLÁVÁNÍ

Výsledky:

Výpočet procent:

Počet obyvatel v dané kategorii děleno celkový počet obyvatel násobeno stem

předproduktivní věk:  $(1\ 494 : 10\ 507) \cdot 100 = 14,2\%$

poproduktivní věk:  $(1\ 599 : 10\ 507) \cdot 100 = 15,2\%$

Počet obyvatel v poproduktivním věku je vyšší než v předproduktivním, následkem je demografické stárnutí populace.

Podíl mužů je celkově nižší než podíl žen, v předproduktivním věku je více chlapců, v poproduktivním věku výrazně více žen.

Zdroj:

Český statistický úřad [online]. 2011 [cit. 2011-04-12]. Dostupné z: <http://www.czso.cz/csu/2010edicniplan.nsf/publ/1409-10-2010>



evropský  
sociální  
fond v ČR



EVROPSKÁ UNIE



MINISTERSTVO ŠKOLSTVÍ,  
MLÁDEŽE A TĚLOVÝCHOVY



OP Vzdělávání  
pro konkurenceschopnost



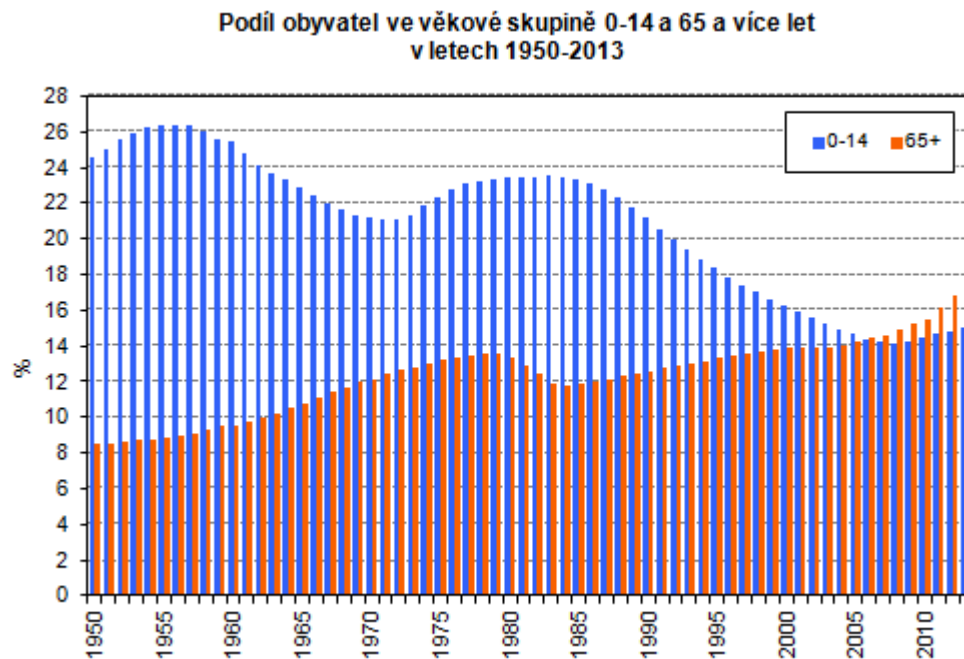
INVESTICE DO ROZVOJE VZDĚLÁVÁNÍ

## Obyvatelstvo

Struktura obyvatelstva podle biologických a ekonomických znaků

6) Výsledky předchozí úlohy porovnejte s časovým vývojem uvedeným na stránkách ČSÚ:  
[http://www.czso.cz/csu/redakce.nsf/i/podil\\_obyvatel\\_ve\\_vekove\\_skupine\\_0\\_14\\_a\\_65\\_a\\_vice\\_let\\_v\\_letech\\_1950\\_2013](http://www.czso.cz/csu/redakce.nsf/i/podil_obyvatel_ve_vekove_skupine_0_14_a_65_a_vice_let_v_letech_1950_2013)

Kdy dochází ke změně v podílu obyvatel předproduktivního a poproduktivního věku?



Zdroj:

Český statistický úřad [online]. 2011 [cit. 2011-05-02]. Dostupné z:  
[http://www.czso.cz/csu/redakce.nsf/i/podil\\_obyvatel\\_ve\\_vekove\\_skupine\\_0\\_14\\_a\\_65\\_a\\_vice\\_let\\_v\\_letech\\_1950\\_2013](http://www.czso.cz/csu/redakce.nsf/i/podil_obyvatel_ve_vekove_skupine_0_14_a_65_a_vice_let_v_letech_1950_2013)



evropský  
sociální  
fond v ČR



EVROPSKÁ UNIE



MINISTERSTVO ŠKOLSTVÍ,  
MLÁDEŽE A TĚLOVÝCHOVY



OP Vzdělávání  
pro konkurenceschopnost



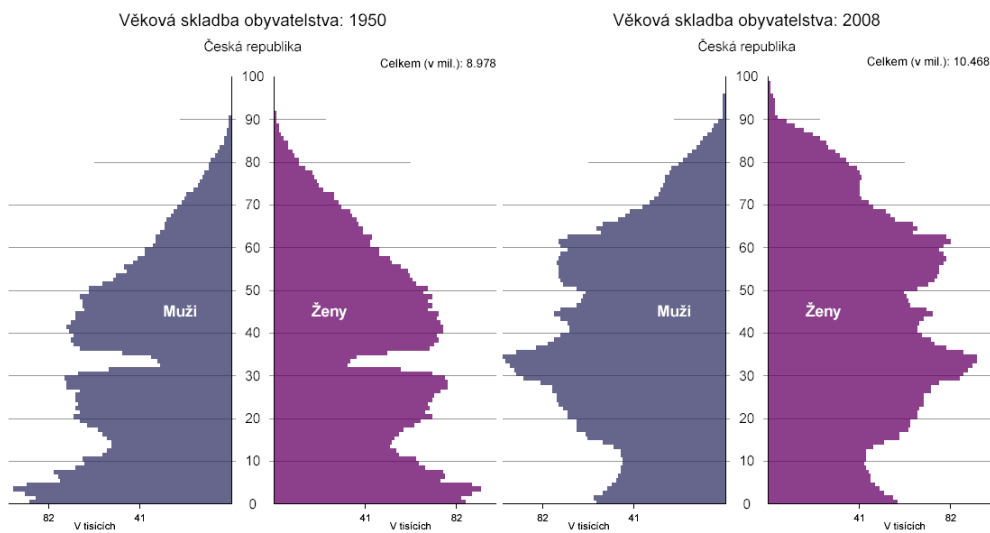
INVESTICE DO ROZVOJE VZDĚLÁVÁNÍ

## Obyvatelstvo

Struktura obyvatelstva podle biologických a ekonomických znaků

7) Údaje z předchozích úloh porovnejte s věkovými pyramidami, které najdete pod odkazem: [http://www.czso.cz/csu/redakce.nsf/i/stromy\\_zivota\\_1945\\_2008](http://www.czso.cz/csu/redakce.nsf/i/stromy_zivota_1945_2008)

Okomentujte věkové pyramidy pro rok 1950 a 2008. Jak se od sebe liší?



8) Podívejte se na pohyblivou věkovou pyramidu:

[http://www.czso.cz/csu/redakce.nsf/i/vekova\\_skladba\\_obyvatelstva\\_cr](http://www.czso.cz/csu/redakce.nsf/i/vekova_skladba_obyvatelstva_cr)

V kterých letech se u nás rodilo více dětí, které ročníky jsou tzv. populačně silné, které naopak populačně slabé? Zamyslete se nad důvody. Vyslovte závěry.

Zdroje:

Stromy života 1945 - 2008. ČSÚ [online]. 2011 [cit. 2011-05-07]. Dostupné z:  
[http://www.czso.cz/csu/redakce.nsf/i/stromy\\_zivota\\_1945\\_2008](http://www.czso.cz/csu/redakce.nsf/i/stromy_zivota_1945_2008)

Věková skladba obyvatelstva ČR. ČSÚ [online]. 2011 [cit. 2011-05-07]. Dostupné z:  
[http://www.czso.cz/csu/redakce.nsf/i/vekova\\_skladba\\_obyvatelstva\\_cr](http://www.czso.cz/csu/redakce.nsf/i/vekova_skladba_obyvatelstva_cr)



evropský  
sociální  
fond v ČR



EVROPSKÁ UNIE



MINISTERSTVO ŠKOLSTVÍ,  
MLÁDEŽE A TĚLOVÝCHOVY



OP Vzdělávání  
pro konkurenceschopnost



INVESTICE DO ROZVOJE VZDĚLÁVÁNÍ

## Obyvatelstvo

### Struktura obyvatelstva podle biologických a ekonomických znaků

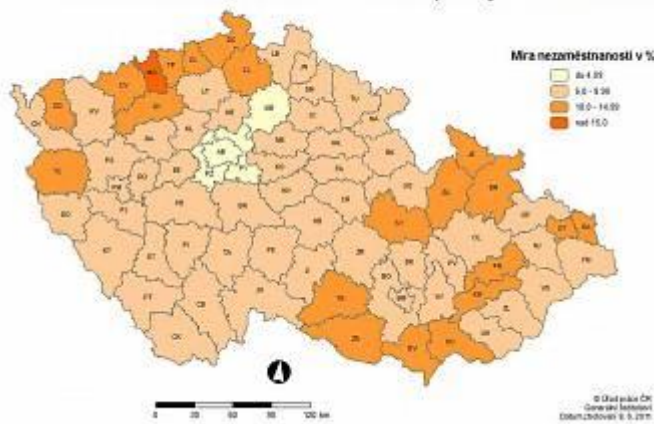
9) Pracujte s údaji uvedenými na stránkách Českého statistického úřadu odkaz zaměstnanost a mzdy: <http://www.czso.cz/csu/2010edicniplan.nsf/p/1409-10>. (Tabulka je uložena na dalším listě).

Zformulujte vhodné otázky týkající se zaměstnanosti a nezaměstnanosti v ČR. Položte je spolužákům.

10) Pracujte s odkazem na stránkách Ministerstva práce a sociálních věcí: <http://portal.mpsv.cz/sz/stat/nz/uzem>. Podívejte se na statistiky nezaměstnanosti z územního hlediska.

Které okresy mají nejnížší, které naopak nejvyšší nezaměstnanost? Jak se vyvíjí nezaměstnanost v čase?

Míra nezaměstnanosti v okresech České republiky k 31. květnu 2011



11) Časové hledisko nezaměstnanosti ukazuje následující graf na stránkách ČSÚ: [http://www.czso.cz/csu/dyngrafy.nsf/graf/cr\\_od\\_roku\\_1989\\_nezamestnanost](http://www.czso.cz/csu/dyngrafy.nsf/graf/cr_od_roku_1989_nezamestnanost)



INVESTICE DO ROZVOJE VZDĚLÁVÁNÍ

ZAMĚSTNANOST A MZDY

	2006	2007	2008	2009
Zaměstnaní v NH <sup>1)</sup> (tis. osob)	4 828,1	4 922,0	5 002,5	4 934,3
z toho: zemědělství	174,2	169,0	158,8	153,8
průmysl	1 474,5	1 510,0	1 546,4	1 406,4
stavebnictví	454,7	465,8	480,8	496,7
obchod	599,7	598,9	619,2	630,9
peněžnictví	93,1	102,7	115,9	110,4
vzdělávání	289,6	292,3	283,9	295,6
zdravotnictví	329,9	338,2	327,6	323,4
Nezaměstnaní celkem <sup>1)</sup> (tis. osob)	371,3	276,3	229,8	352,2
podle dosaženého vzdělání:				
základní	91,8	73,8	68,1	82,9
střední bez maturity	169,9	126,6	93,2	155,4
střední s maturitou	91,8	63,6	55,3	92,8
vysokoškolské	17,7	12,4	13,2	20,9
podle věku:				
do 19 let	21,2	12,4	11,5	17,0
20–29 let	101,7	67,2	55,4	104,3
30–39 let	89,8	71,1	61,4	87,9
40–49 let	76,2	56,6	46,6	64,7
50–59 let	76,5	63,9	49,9	70,0
60 a více let	5,9	5,1	5,0	7,9
Obecná míra nezaměstnanosti <sup>1)</sup> (%)	7,1	5,3	4,4	6,7
Volná pracovní místa <sup>2)</sup> (tis.)	93,4	141,1	91,2	30,9
z toho pro občany se ZP	3,2	4,6	3,3	1,8
Průměrné hrubé měsíční mzdy zaměstnanců v NH <sup>3)</sup> (Kč)	19 447	20 927	22 653	23 488
z toho: zemědělství	14 802	16 189	17 909	17 941
průmysl	19 010	20 432	22 167	22 862
stavebnictví	17 790	19 193	21 143	21 615
obchod	17 986	19 649	21 455	21 563
peněžnictví	38 687	41 509	44 629	47 127
vzdělávání	20 008	21 225	22 233	23 457
zdravotnictví	19 024	20 126	21 177	23 527

<sup>1)</sup> Výběrové šetření pracovních sil

<sup>2)</sup> Pramen: Ministerstvo práce a sociálních věcí ČR; stav k 31. 12.

<sup>3)</sup> na přepočtené počty; rok 2009 předběžné údaje ze čtvrtletního zjišťování

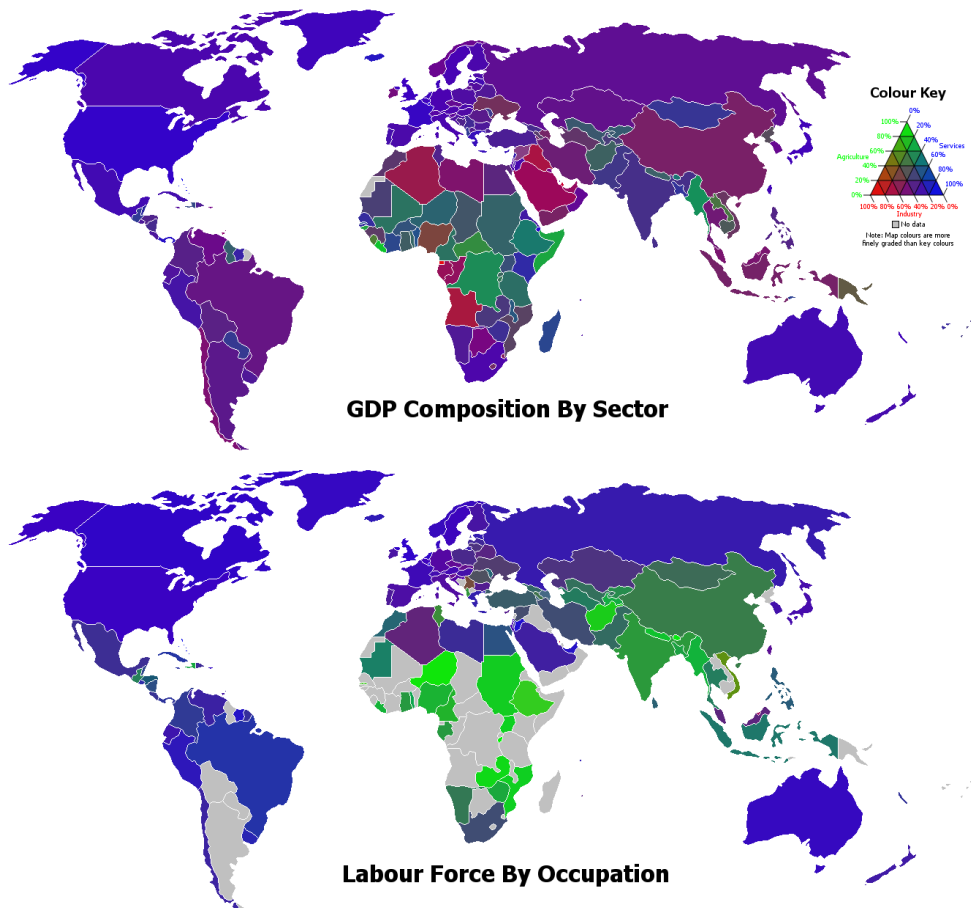


## Obyvatelstvo

Struktura obyvatelstva podle biologických a ekonomických znaků

12) Pracujte s následujícími mapkami: <http://en.wikipedia.org/wiki/File:Gdp-and-labour-force-by-sector.png>

První mapa ukazuje podíl sektorů (zeleně primární, tj. zemědělství, červeně sekundární, tj. průmysl, modře terciární, tj. služby) na HDP jednotlivých států. Druhá mapa ukazuje strukturu zaměstnanosti podle sektorů v jednotlivých státech.



Z mapek zjistí:

- Které státy Afriky jsou vyspělejší, které chudší, proč?
- Které státy Asie jsou mají vysoký podíl zaměstnaných v zemědělství?
- V kterých státech převažuje sektor služeb?



evropský  
sociální  
fond v ČR



EVROPSKÁ UNIE



MINISTERSTVO ŠKOLSTVÍ,  
MLÁDEŽE A TĚLOVÝCHOVY



OP Vzdělávání  
pro konkurenceschopnost



INVESTICE DO ROZVOJE VZDĚLÁVÁNÍ

## Obyvatelstvo

Struktura obyvatelstva podle biologických a ekonomických znaků

Vyzkoušejte se:

1) Vysvětlete pojmy:

- a) progresivní, stacionární, regresivní věková pyramida
- b) primární, sekundární, terciární sektor
- c) předproduktivní, produktivní, poproduktivní věk
- d) ekonomicky aktivní obyvatelstvo

2) Určete, které tvrzení je pravdivé:

- a) Progresivní věkovou pyramidu mají státy střední Afriky, Afghánistán a Bútán
- b) V nejvyspělejších státech světa, např. v Japonsku, USA a Německu převažuje podíl zaměstnaných ve službách, podíl zaměstnaných v zemědělství je nejnižší.
- c) Nezaměstnanost v ČR je nejvyšší v severních a středních Čechách.
- d) V České republice dlouhodobě převažuje podíl obyvatel v předproduktivním věku nad podílem obyvatel ve věku poproduktivním

Zdroje:

MPSV [online]. [cit. 2011-05-07]. Dostupné z: <http://portal.mpsv.cz/sz/stat/nz/uzem>

ČSÚ [online].2011[cit. 2011-05-07]. Dostupné z: <http://www.czso.cz/csu/2010edicniplan.nsf/p/1409-10>

MORLEY, Stephen.File:Gdp-and-labour-force-by-sector.png. *Wikipedia: the free encyclopedia* [online]18. 9. 2006 [cit. 2017-05-07].

Dostupné z: <http://en.wikipedia.org/wiki/File:Gdp-and-labour-force-by-sector.png>