



evropský
sociální
fond v ČR



EVROPSKÁ UNIE



MINISTERSTVO ŠKOLSTVÍ,
MLÁDEŽE A TĚLOVÝCHOVY



OP Vzdělávání
pro konkurenceschopnost

INVESTICE DO ROZVOJE VZDĚLÁVÁNÍ

Česká republika

Vývoj a rozmístění průmyslu, těžební a energetický průmysl

1) **Průmyslová výroba** má v oblasti dnešní České republiky velkou tradici. Počátkem 20. století patřila k hospodářsky nejvyspělejším částem tehdejšího Rakousko-Uherska. Samostatné Československo vzniklé v roce 1918 patřilo mezi přední průmyslově vyspělé státy. Na jeho území se nacházelo asi 70% průmyslu bývalé monarchie. Převažoval průmysl lehký (tradiční odvětví: textilní, potravinářský, sklářský, strojírenský), část výrobků se vyvážela.

2) Po roce 1948 došlo ke **znárodnění průmyslu** a kolektivizaci zemědělství, bylo zrušeno soukromé vlastnictví výrobních prostředků. Změnila se také obchodní orientace, vztahy s tradičními obchodními partnery byly nahrazeny spoluprací se státy **Rady vzájemné hospodářské pomoci**, která vznikla v roce 1949. Hospodářství bylo centrálně řízeno tzv. **pětiletými plány**. Změnila se **skladba průmyslové výroby**, rozvíjel se především průmysl těžký (průmysl paliv a energetiky, hutnictví, těžké strojírenství, chemický průmysl). Rostl objem průmyslové výroby, poklesávala však její kvalita. Zvyšovala se celková zaměstnanost, především však zaměstnanost žen. Došlo také k industrializaci Slovenska. V dalším vývoji však postupně docházelo ke stagnaci průmyslové výroby, jejímu technickému zaostávání a výraznějšímu zatěžování životního prostředí.

3) Po roce 1989 v důsledku politických změn začala **transformace celého hospodářství**. Centrálně řízené hospodářství přechází na tržní, státní podniky přecházejí do soukromého vlastnictví (**privatizace**), snižuje se podíl těžkého průmyslu. Rozpadem RVHP přichází stát o tzv. východní trhy, úkolem transformace je tedy také zvýšit kvalitu a konkurenceschopnost výrobků na světových trzích. Velký význam měl proto příliv **zahraničního kapitálu**, který vstoupil do všech odvětví hospodářství.

4) Postupnou změnou struktury hospodářství původně vysoký podíl průmyslové výroby na tvorbě HDP poklesl a více se tak přiblížil hodnotám běžným ve vyspělých zemích. Důsledkem redukce některých průmyslových odvětví je **nezaměstnanost**, která má výrazný regionální charakter. Nejvíce jsou nezaměstnaností postiženy oblasti těžby uhlí a hutnického průmyslu.

5) Vysvětlete pojmy:

- znárodnění** průmyslu (1), kdy k němu došlo
- RVHP**, kdy a za jakým účelem vzniká, jmenujte členské státy
- pětiletky**, kdy a proč u nás byly zavedeny
- transformace ekonomiky (2)
- privatizace**

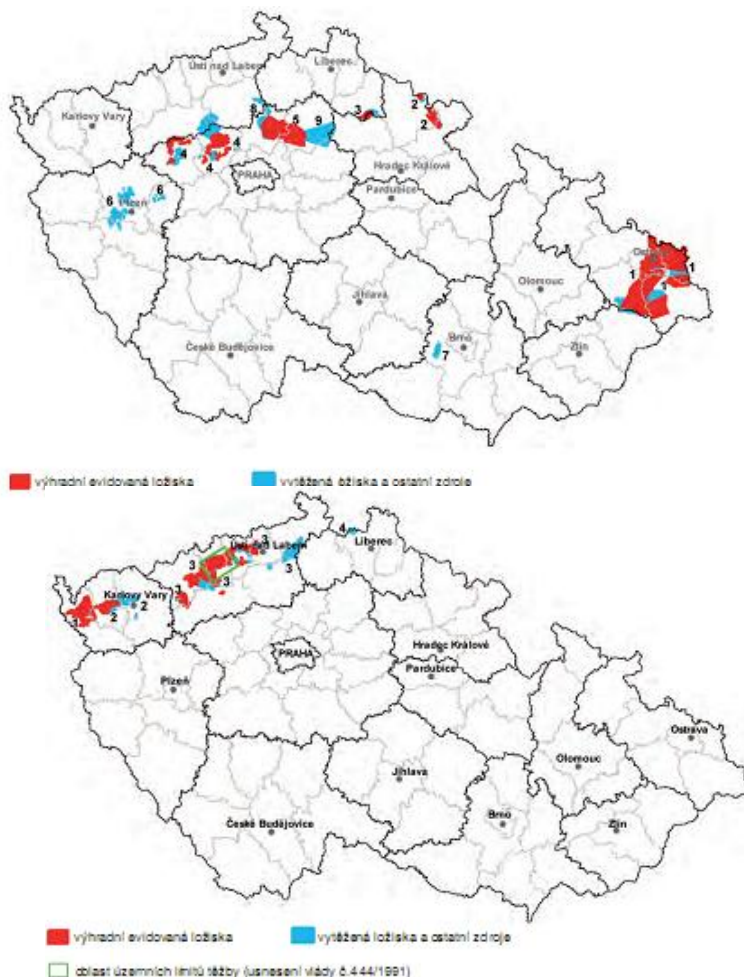
6) Podívejte se na současnou [míru nezaměstnanosti](#) podle regionů, vyslovte závěr: kde a proč je nejvyšší a naopak nejnižší míra nezaměstnanosti?

7) S pomocí map v atlase lokalizujte **hlavní průmyslové oblasti** České republiky. Jaké jsou lokalizační faktory pro jednotlivá průmyslová odvětví? Popište, v kterých oblastech převažují jednotlivé obory.

8) Na stránkách České geologické služby vyhledejte publikaci [Surovinové zdroje České republiky](#) (nejnovější vydání). Nalistujte kapitolu **Současné nerostné suroviny těžené v České republice** ([publikace z roku 2012](#) od stránky 87).

a) Které nerostné suroviny se u nás těží? Přehledné mapky najdete také na tomto [odkaze](#).

b) Rozdělte si do skupin hlavní těžené suroviny: **černé uhlí, hnědé uhlí, ropa, zemní plyn, uran** a zjistěte jejich naleziště a těžbu, dovoz či vývoz suroviny a hlavní těžební organizace.



Obr. 1a,b: Zdroje černého a hnědého uhlí

Zdroj: <http://www.geology.cz/extranet/publikace/online/surovinove-zdroje/SUROVINOVE-ZDROJE-CESKE-REPUBLIKY-2012.pdf>

c) Najděte příklady nerudných surovin: **kaolín** (str.120), **vápenec** (str. 134). Dále se těží také stavební kámen, štěrkopísky, cihlářské suroviny, sklářské pisky.

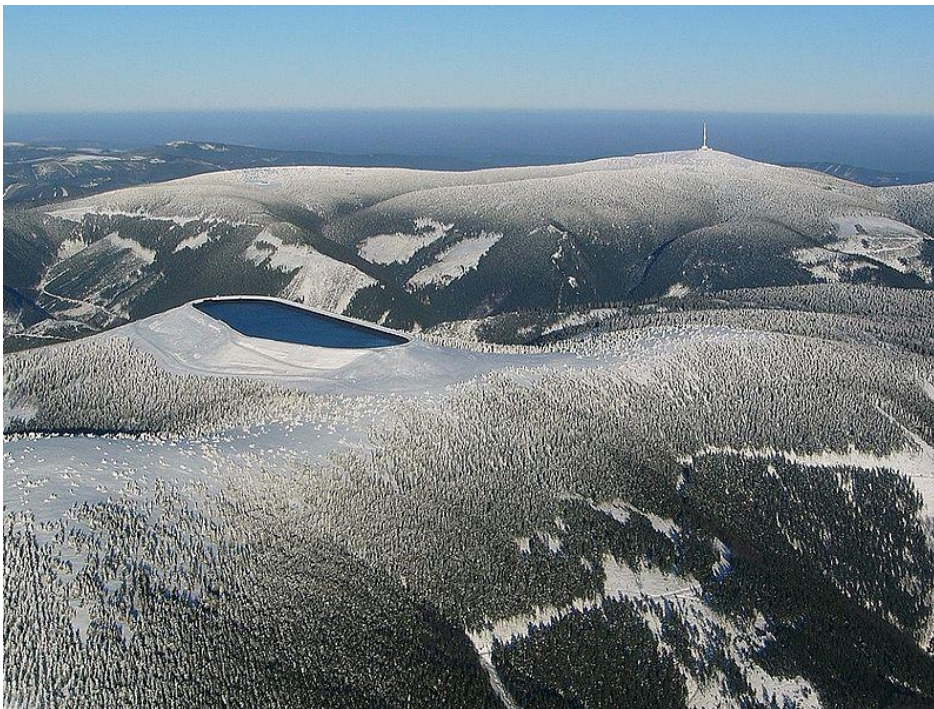
d) Které suroviny se u nás netěží a jsme závislí na jejich dovozu?

9) Velký význam má **průmysl energetický**. Podle mapky na následujícím [odkaze](#) a s pomocí atlasu jmenujte naše nejvýznamnější tepelné, jaderné a vodní elektrárny.

a) **Tepelné elektrárny** se podílejí na celkové výrobě energie asi 68%. K nejvýznamnějším patří Dětmárovice, Hodonín, Chvaletice, Ledvice, Mělník, Počerady, Pruněrov, Tušimice. Více se můžete dočíst na stránkách [Skupiny ČEZ](#)

b) **Jaderné elektrárny** u nás pracují dvě: Dukovany a Temelín, na celkové výrobě energie se podílejí necelými 30%. Více na stránkách [ČEZu](#).

c) K významným **vodním elektrárnám** patří např. Dlouhé Stráně na řece Divoká Desná, Dalešice na Jihlavě, na Vltavě Orlík, Slapy, Lipno, Kamýk, Štěchovice (viz stránky [ČEZu](#)).



Obr. 2: Dlouhé Stráně

Zdroj: http://cs.wikipedia.org/wiki/Soubor:Dlouhe_strane_horni_nadrz.jpg



evropský
sociální
fond v ČR



EVROPSKÁ UNIE



MINISTERSTVO ŠKOLSTVÍ,
MLÁDEŽE A TĚLOVÝCHOVY



OP Vzdělávání
pro konkurenceschopnost

INVESTICE DO ROZVOJE VZDĚLÁVÁNÍ

Zdroje:

Zeměpis České republiky: učebnice pro střední školy. 1. vyd., dotisk. Praha: Česká geografická společnost, 2006, 95 s. ISBN 80-860-3453-4.

Skupina ČEZ [online]. 2013 [cit. 2013-11-12]. Dostupné z: <http://www.cez.cz/>

Česká geologická služba [online]. 2013 [cit. 2013-11-12]. Dostupné z: <http://www.geology.cz/extranet>

Zdroje obrázků:

Obr. 1a,b: Ročenka Surovinové zdroje ČR- nerostné suroviny, vydání z roku 2012, stav 2011. *Česká geologická služba* [online]. 2012 [cit. 2013-11-12]. Dostupné z: <http://www.geology.cz/extranet/publikace/online/surovinove-zdroje/SUROVINOVE-ZDROJE-CESKE-REPUBLIKY-2012.pdf>

Obr.2: BENEŠ, Karel. Soubor: Dlouhe strane horni nadrz.jpg. In: *Wikipedia: the free encyclopedia* [online]. San Francisco (CA): Wikimedia Foundation, 2001- 2013 [cit. 2013-11-12]. Dostupné z: http://cs.wikipedia.org/wiki/Soubor:Dlouhe_strane_horni_nadrz.jpg